



## *Handreiking*

Natuurbegraven: kansen voor gebiedsontwikkeling

Beste lezer,

Veel gemeenten in Nederland kunnen baat hebben bij de realisatie van een natuurbegraafplaats. Zo biedt het gemeenten de mogelijkheid om invulling te geven aan doelstellingen en ambities op het gebied van natuurontwikkeling en natuurbeleving en kansen om het natuurgebied multifunctioneel te ontwikkelen.

Voor veel mensen is natuurbegraven een nieuw begrip. Toch is het een eeuwenoud gebruik om te worden begraven in de natuur. De behoefte aan een laatste rustplaats in de natuur groeit binnen onze samenleving. Gemeenten krijgen dan ook steeds vaker te maken met de wens om in deze behoefte te voorzien.

Vanuit de groei in behoefte en vraag naar natuurbegraven hebben Vereniging Nederlandse Gemeenten (VNG), Natuurmonumenten en afdeling Ontwikkeling van Natuurbegraven Nederland een handreiking opgesteld. De handreiking is volledig conform de richtlijnen van Brana, de branchevereniging voor echte natuurbegraafplaatsen in Nederland.

**In dit document.**

In deze handreiking informeren we u over de kansen en meerwaarde natuur- en gebiedsontwikkeling voor uw gemeente en hoe de procedure richting de ontwikkeling en realisatie van een natuurbegraafplaats eruitziet.

Wilt u meer weten over wat natuurbegraven voor uw gemeente kan betekenen, dan gaan we graag met u in gesprek. Op de laatste pagina vindt u onze contactgegevens.

# Inhoudsopgave

## 1. De meerwaarde van natuurbegraafplaatsen voor de samenleving

- A. Wat is een natuurbegraafplaats?
- B. Natuurontwikkeling
- C. Behoeftesamenleving
- D. Meerwaarde rondom natuurbegraafplaatsen
- E. Realiseren beleidsdoelstellingen

## 2. Realiseren van een natuurbegraafplaats

- A. Aanpak ruimtelijke ontwikkeling
- B. Draagvlak en participatie
- C. Doel- en realisatiegerichte aanpak
- D. Voorbeelden uit de praktijk

## 3. Veelgestelde vragen over natuurbegraven

## 4. Contactenlijst

# 1. De meerwaarde van natuurbegraafplaatsen voor de samenleving

## A. Wat is een natuurbegraafplaats?

Een natuurbegraafplaats is primair een natuurgebied met een tijdelijk functie begraven. Het is een gebied waar overledenen worden begraven in de natuur of een urn in de grond kan worden geplaatst. Dit kan in een bestaand natuurgebied zijn, zoals een bos, een kruidenrijk grasland of een ander type natuurlandschap. Het kan ook op cultuurgrond liggen, die dan tegelijkertijd met de ontwikkeling van de natuurbegraafplaats wordt omgevormd naar natuur.

Een natuurbegraafplaats is een plek voor bezinning en gedenking. Het is ook een plek voor leven, een ontmoetingsplek of om gewoon er te zijn, voor een wandeling of een praatje. Natuurbegraafplaatsen zijn openbaar toegankelijke gebieden met wandelpaden. Soms zijn er faciliteiten waar een kop koffie gedronken kan worden of waar bijeenkomsten worden georganiseerd.

### Hoe ziet een natuurbegraafplaats eruit?

Een natuurbegraafplaats onderscheidt zich op verschillende manieren van een reguliere begraafplaats. Allereerst door de natuur. Een natuurbegraafplaats is onderdeel van de natuur en ziet er uit als ieder ander natuurgebied. Dit komt doordat de graven opgaan in de natuur en omdat de oorspronkelijke vegetatielaag met het sluiten van het natuurgraf wordt teruggelegd. Daarnaast is een natuurbegraafplaats veel ruimer opgezet dan een reguliere begraafplaats, waardoor er voldoende ruimte is voor de natuur en de graven verder verspreid uit elkaar liggen. Ook heeft een natuurbegraafplaats geen kenmerkende grafstenen en andere traditionele markeringen om de aanwezigheid van een natuurgraf te markeren. Als alternatief wordt er op een natuurbegraafplaats gekozen voor een subtieler gedenkteken (een boomschijf) dat past bij - en opgaat in - de natuur. Een ander kenmerk van natuurbegraven is dat op een persoonlijke wijze invulling kan worden gegeven aan een afscheid en de wijze waarop men wil herdenken. Op een natuurbegraafplaats heerst eeuwigdurende grafrust. De natuurgraven worden niet geruimd. Nadat de laatste natuurbegravenis heeft plaatsgevonden, stopt de activiteit natuurbegraven en blijft het een openbaar toegankelijk natuurgebied.

### Onderscheid in inrichting, faciliteiten en beheer

De ene natuurbegraafplaats is de andere niet. Zo is er onderscheid in de inrichting van natuurbegraafplaatsen en bestaan er verschillen in wat kan en mag. Op de meeste natuurbegraafplaatsen kunnen zowel lichamen als crematie-assen worden begraven. Op sommige natuurbegraafplaatsen kunnen enkel urnen worden begraven, terwijl dit op andere natuurbegraafplaatsen juist niet toegestaan is.

Met de komst van natuurbegraven als alternatief voor regulier begraven en cremeren is er ook een andere groep aanbieders gekomen. Waar de meeste begraafplaatsen in Nederland door overheden of religieuze instellingen worden beheerd, zijn bij natuurbegraafplaatsen meestal terrein beherende organisaties en/of particuliere initiatiefnemers betrokken. Natuurbegraven dient bij deze groep een dubbeldoel: voorzien in beheer en versterken en ontwikkelen van de natuur voor altijd en voorzien in een laatste rustplaats.

Per natuurbegraafplaats kunnen de faciliteiten verschillen. In de basis is er een gebouw aanwezig om geïnteresseerden voor een natuurgraf te ontvangen en van informatie te voorzien. Soms zijn additionele faciliteiten aanwezig, zoals een beheergebouw of een gebouw om een afscheidsceremonie te faciliteren. Door het verschil in visie, kennis en ervaring is het niet vanzelfsprekend dat iedere natuurbegraafplaats op dezelfde manier bijdraagt aan positieve aspecten zoals het versterken van de natuur, multifunctioneel ruimtegebruik en het verbeteren van recreatiemogelijkheden.

Zo worden op reguliere begraafplaatsen delen van het terrein meer natuurlijk ingericht en in gebruik genomen als 'natuurbegraafplaats'. Veelal gelden bij deze categorie andere kaders. De grafduur is meestal voor bepaalde tijd en soms mogen ook niet natuurlijke grafmarkeringen worden gebruikt.

Binnen het aanbod aan natuurbegraafplaatsen is er tevens een onderscheid in aanpak en uitvoering van bescherming, behoud en beheer van de natuur. Echte natuurbegraafplaatsen zien de natuur niet als decor, maar zetten zich in om de natuurwaarde en biodiversiteit van de natuur te versterken en verbeteren. Door periodieke monitoring en het opstellen van bijbehorende rapportages, worden de resultaten over het gevoerde natuurbeheer in kaart gebracht. Aan de hand van deze uitkomsten wordt het natuurbeheerplan geëvalueerd en geactualiseerd.

Kortom, voor een echte natuurbegraafplaats geldt dat:

- Het in de eerste plaats een natuurgebied is, waar gekeken wordt hoe de natuur kan worden ontwikkeld en versterkt;
- Grafrust voor onbepaalde tijd van toepassing is;
- Beheer in handen is van een gecertificeerde natuurbeheerder;
- Enkel het gebruik van natuurlijke en biologisch afbreekbare materialen toegestaan zijn;
- Er moet worden voldaan aan wettelijke eisen conform de Wet op Lijkbezorging, zoals afstand tot grondwater en minimumgrafdiepte.

## B. Natuurontwikkeling

Een natuurbegraafplaats is allereerst en vooral een natuurgebied, met een extra (tijdelijke) activiteit natuurbegraven. Dit betekent dat het gebied is bestemd voor het behoud, herstel en/of de ontwikkeling van natuur- en landschapswaarden. Natuurbegraven draagt bij aan de beleving van het gebied, door de investering in natuurontwikkeling, het openstellen van natuur met recreatieve routes en het versterken en beschermen van eventuele cultuurhistorisch en ecologisch waardevolle elementen.

Vooropgesteld is dat de waarde van de natuur, het landschap of de aanwezige cultuurhistorie wordt behouden, versterkt en/of ontwikkeld met de realisatie van een natuurbegraafplaats. Zo is een aantal bestaande natuurbegraafplaatsen gevestigd in overgangsgebieden rond bestaande natuurgebieden en draagt natuurbegraven daarmee bij aan het behalen van maatschappelijke doelen, zonder overheidskosten. Door het multifunctionele gebruik van deze ruimte, is een natuurbegraafplaats niet enkel een begraafplaats. In het natuurgebied kan worden gerecreëerd en wordt continu gewerkt aan het versterken van de natuur.

### Kansen en ruimte voor positieve impuls natuur

Op natuurbegraafplaatsen in bestaande natuurgebieden liggen kansen en ruimte voor een positieve impuls aan de natuur. In deze gebieden is een deel van het aantal hectare beschikbaar en ingericht voor natuurbegraven, terwijl de natuurwaarde in het gehele natuurgebied wordt verhoogd dankzij

intensief en kleinschalig beheer. Deze strategie zorgt voor variatie in het landschap van de bestaande natuurgebieden, waardoor deze aantrekkelijker worden voor plant- en diersoorten om zich te vestigen. Goede voorbeelden hiervan zijn het broeden van de grauwe klauwier sinds enkele jaren na het openen van een natuurbegraafplaats in Limburg en de nachtzwaluw op een natuurbegraafplaats in Brabant. Het feit dat deze doorgaans zeer kieskeurige vogelsoorten hier broeden is een bevestiging dat deze aanpak werkt.

Het herstellen van de natuur op een historiek landgoed met een natuurbegraafplaats is een mooi voorbeeld van multifunctioneel ontwikkelen en gebruik van een natuurgebied. Denk hierbij aan het meanderen van de beek zoals vanouds, nadat menselijke ingrepen er eerder voor zorgden dat deze gekanaliseerd werd, en de oeverwal die de beek weer weet te vinden om te broeden.

Natuurbegraafplaatsen die samenwerken met Natuurmonumenten, zorgen er voor dat het natuurgebied voor altijd een prettige plek blijft voor mens en natuur. Niet alleen gedurende de periode dat er wordt begraven, maar ook na de laatste begraafing blijft het gebied openbaar toegankelijk om te recreëren, gedenken of ontspannen in de natuur. Het natuurbeheer, toezicht en de verantwoordelijkheid ligt bij Natuurmonumenten.

### Ontwikkeling natuur en wet- en regelgeving natuurbegraven

Bij natuurontwikkeling in combinatie met natuurbegraven geldt de wet- en regelgeving conform de Wet op Lijkbezorging<sup>1</sup>. Zo schrijft de wet voor dat een natuurgraf minimaal 30 cm boven het niveau van de gemiddeld hoogste grondwaterstand moet liggen.

In lagere delen van Nederland waar een hogere grondwaterstand is, ontstaat ruimte voor natuurbegraven door het ophogen van de grond. In dit proces is er altijd aandacht voor de bestaande en de te ontwikkelen natuur en voor de eventueel aanwezige archeologische waarden. Bij het bepalen van een plek voor een natuurgraf wordt rekening gehouden met de afstand tot de wortels van een boom of bijzondere planten en/of dieren. Dit wordt allemaal vastgelegd in een ecologisch werkprotocol.

## C. Behoeftesamenleving

Het ontwikkelen van een natuurgebied, in combinatie met een natuurbegraafplaats, kan op diverse manieren betekenisvol zijn. Een van deze manieren is het voorzien in de behoefte aan een laatste rustplaats in de natuur. Het motief voor deze behoefte is afkomstig uit de mogelijkheid voor een vrije keuze voor een eigen plek in de natuur met eeuwige graf. De natuurbeleving is voor bezoekers en mensen die hier een laatste rustplaats vinden essentieel.

Dat er een stijgende behoefte is aan een natuurbegraafplaats in de directe woonomgeving, blijkt uit het stijgende aantal natuurgraven- en begraafplaatsen in ons land (Brana).<sup>2</sup> Een van de motieven voor de keuze voor een laatste rustplaats in de natuur is, dat de natuur voor veel mensen geldt als een fijne plek om te gedenken en dat eeuwigdurende graf geen zorgen voor nabestaanden geeft. De eeuwigdurende graf is eveneens een reden waarom mensen vaak bij leven al een plek op de natuurbegraafplaats aankopen en hiermee gegarandeerd op hun eigen gekozen plek begraven worden na overlijden. Een ander motief voor de keuze voor natuurbegraven is de bijdrage die dit levert aan het behoud van natuur voor toekomstige generaties.

---

<sup>1</sup> [Artikel 5, Wet op de Lijkbezorging](#)

<sup>2</sup> Brana: <https://www.brana.nl/>

Natuurbegraafplaatsen hebben over het algemeen geen religieus karakter. Met de eeuwige durende grafrust spreekt het wel mensen aan die vanuit het geloof hechten aan grafrust voor onbepaalde tijd. Met name sinds de COVID-19 pandemie en daarmee beperking op repatriëring, worden ook mensen met een islamitische overtuiging begraven op natuurbegraafplaatsen.

#### D. Meerwaarde rondom natuurbegraafplaatsen

Naast versterking, ontwikkeling en het behoud van natuur heeft de komst van een natuurbegraafplaats een positieve impact op de omgeving. Denk bijvoorbeeld aan toename van recreatieve mogelijkheden, die door het aanleggen van nieuwe- en verbeteren van bestaande wandelpaden een impuls krijgt. Het feit dat de paden halfverhard zijn en daardoor voor iedereen toegankelijk, vergroot de meerwaarde. Zo maken niet alleen nabestaanden, maar ook omwonenden ommetjes in het natuurgebied om te ontspannen en te genieten van de natuur.

De natuurbeleving op een natuurbegraafplaats geeft ruimte voor bezinning en de samenkomst van de diverse type bezoekers, elkaar (laagdrempelig) ontmoeten in de natuur, zorgt voor verbinding en draagt bij aan het tegengaan van sociaal isolement.

Daarnaast biedt de komst van een natuurbegraafplaats ook kansen voor lokale bedrijven. Denk hierbij aan ondernemers uit de uitvaartbranche, maar ook uit andere sectoren zoals de horeca en detailhandel.

#### E. Realiseren beleidsdoelstellingen

Voor gemeenten biedt de komst van een natuurbegraafplaats kansen in het realiseren van hun beleidsdoelstellingen. Het ontwikkelen, versterken en behouden van (nieuwe) natuur staat vaak hoog op de agenda. Door het realiseren van een natuurbegraafplaats kan het ontwikkelen van natuur uit handen worden gegeven. Zowel op facilitair als op financieel gebied, waardoor er meer ruimte overblijft voor andere (sociale) doelstellingen.

Idealiter beschikken organisaties die natuurbegraven mogelijk maken over ervaring en expertise in natuurbeheer, landschapsonwerpen en de regelgeving rondom ruimtelijke procedures en begraafplaatsen. Zodat er bij verkenning en ontwikkeling wordt gekozen voor de best mogelijke en concrete aanpak en hiermee een aanzienlijke investering aan tijd en middelen wordt bespaard voor het realiseren van de beleidsdoelstellingen.

Het eigenaarschap van een gedegen partij, zorgt ervoor dat er geen overheidsfinancieringen nodig zijn voor het behoud, beschermen en versterken van de natuur. Mensen die een plek kopen op een natuurbegraafplaats zorgen ervoor dat dit gebied natuur blijft. Een deel van de inkomsten wordt gereserveerd voor toekomstige natuurbeheer.

Al met al biedt de komst van een natuurbegraafplaats diverse kansen en mogelijkheden om een positieve impact te maken in uw gemeente.

Samenvattend draagt de komst van een natuurbegraafplaats bij aan:

- Versterken, behouden en ontwikkelen van toegankelijke natuur (multifunctioneel gebruik van natuurgebied)
- Voorzien in maatschappelijke behoefte laatste rustplaats in de natuur
- Besparing groen- en natuurbudget gemeente en andere overheden
- Genereren van positieve impact lokale economie, waaronder recreatie, horeca en detailhandel
- Realiseren van beleid, zoals behalen van diversiteit doelstellingen, verhogen van recreatieve waarden, waterberging
- Behalen maatschappelijke doelstellingen, zoals meer natuur in Nederland

## 2. Realiseren van een natuurbegraafplaats

Om een natuurbegraafplaats te realiseren is een aanpassing nodig van het omgevingsplan of het verlenen van een vergunning voor een buitenplanse omgevingsplanactiviteit (BOPA). In beide gevallen is een participatie proces wenselijk om de omgeving mee te nemen in de nieuwe plannen voor het gebied.

Aan de hand van een beknopt stappenplan nemen we u mee in het proces van de ruimtelijke ontwikkeling tot een natuurbegraafplaats.

### A. Aanpak ruimtelijke ontwikkeling

#### Verkenningfase, vooronderzoek en conceptontwikkeling

In deze fase wordt door de initiatiefnemer grondig onderzocht of in het natuurgebied voldoende natuurwaarde kan worden toegevoegd en of het beoogde gebied geschikt is voor een natuurbegraafplaats. Bepalend hierin is dat de natuur er op vooruit moet gaan.

De basis voor het inrichtings- en het natuurbeheerplan omvat het evalueren van de geldende wetgeving, beleid en bestaande natuurwaarden, evenals het identificeren van ontwikkelingsmogelijkheden. Belangrijke aspecten zoals de Wet op de lijkbezorging worden beoordeeld, waarbij bijzondere aandacht wordt besteed aan de voorgeschreven ontwateringsdiepte. In lagere percelen of polders is de grondwaterstand soms te hoog voor natuurbegraven. Het (beperkt) ophogen van specifieke delen binnen dit gebied, waar passend in de landschappelijke omgeving, creëert ruimte voor begraven.

Daarnaast zijn belangrijke kaders: de mogelijkheden voor (tijdelijke) bebouwing – of liever nog: de mogelijkheid om gebruik te maken van bestaande bebouwing, bereikbaarheid van het gebied en ecologische, archeologische en-/ of cultuurhistorische waarden die reeds aanwezig zijn. Als onderdeel van de verkenning wordt een onafhankelijke landschapsecologische systeemanalyse (LESA) uitgevoerd.

#### Planontwikkeling

Na vaststelling van de geschiktheid van het gebied wordt een vooroverleg met de gemeente ingediend. Dit is een initiële stap om de haalbaarheid van het plan te bespreken en feedback te ontvangen. Gelijktijdig wordt de omgeving geïnformeerd en betrokken over het voornemen om een natuurbegraafplaats te ontwikkelen. Om de omgeving actief te betrekken bij het proces kunnen



verschillende participatiemethoden worden toegepast, zoals inloopavonden, ontwerpateliers en website-updates.

Een gespecialiseerde landschapontwerper wordt ingeschakeld om een passend ontwerp voor het gebied te maken. Hierbij wordt rekening gehouden met de bestaande omgeving en de wensen van belanghebbenden. Uitvoerbaarheidsonderzoeken worden uitgevoerd, zoals een natuurtoets, stikstofberekening, verkeersonderzoek en indien nodig archeologisch onderzoek. De onderzoeken zijn ter onderbouwing dat het planvoornemen voldoet aan een 'evenwichtige toedeling van functies aan locaties' (ETFAL); conform de Omgevingswet.

Naast het ontwerp wordt ook een inrichtings- en beheerplan opgesteld, inclusief een werkprotocol voor de zorgvuldige uitvoering van natuurbegraven. Alle benodigde documenten maken deel uit van de BOPA-aanvraag.

### Planologische procedure

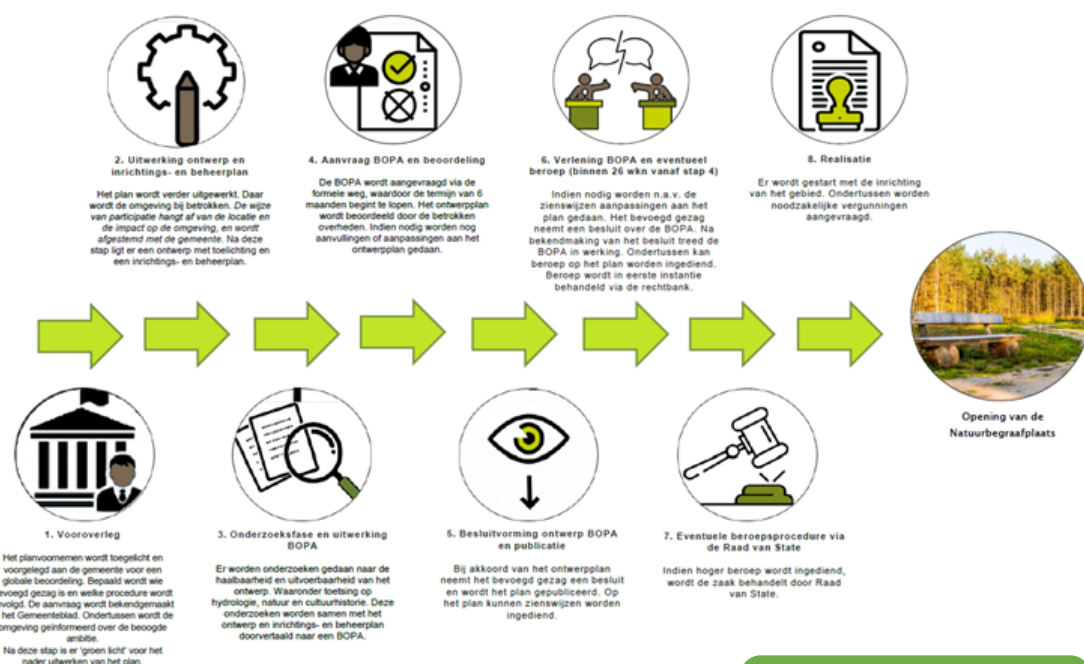
Voordat natuurbegraven mogelijk is in het gebied, moet een planologische procedure worden doorlopen. Hierbij kan worden gekozen tussen het aanpassen van het omgevingsplan of een omgevingsvergunning voor een BOPA. Omdat het wijzigen naar het gebruik als natuurbegraafplaats een kleinschalige aanpassing is, volstaat veelal een BOPA-procedure. Bij de gemeente zijn burgemeester en wethouders (B&W) het bevoegd gezag bij een aanvraag omgevingsvergunning voor een BOPA.

### Doorlooptijd ruimtelijke ontwikkeling

De gemiddelde doorlooptijd vanaf de verkenningsfase tot realisatiefase is 2 tot 4 jaar. De doorlooptijd is afhankelijk van verschillende factoren, waaronder de vorm en de duur van uitvoerbaarheidsonderzoeken, het participatieproces, het opstellen van inrichtings- en beheerplannen en keuze planologische procedure.

Het is gebruikelijk voor de BOPA de reguliere procedure van 8 weken te volgen. Indien de gemeente bepaalt de uitgebreide procedure te doorlopen dan wordt er binnen de periode van 26 weken een ontwerpbesluit genomen, waarop zienswijzen mogelijk zijn. In beide gevallen is na het verlenen van de vergunning bezwaar en beroep mogelijk.

In de volgende visual worden de processtappen van de ruimtelijke ontwikkeling, bij gebruik maken van een BOPA, getoond.



Visual: Processtappen ruimtelijke ontwikkeling bij een BOPA volgens de uitgebreide procedure

## Realisatie

Na het doorlopen van de ruimtelijke procedure en het verlenen van de vergunning kan worden gestart met de realisatie van het gebied. De omvang en duur van deze fase is afhankelijk van de bestaande situatie: gaat het om landbouwgrond welke nog opgehoogd en omgevormd moet worden tot natuur, of is er al sprake van natuur?. Daarnaast spelen elementen als de aanleg van een half verharde padenstructuur, een bosparkeerplaats, de bouw of verbouw van een ontvangstgebouw een rol. Voorafgaand aan de realisatie worden de plannen uitgewerkt tot een technisch ontwerp. Indien nodig worden voorafgaand ook vergunningen voor de aanleg en/of bouw aangevraagd.

## Kosten

De kosten voor de gehele ruimtelijke procedure, realisatie en beheer van een natuurbegraafplaats zijn voor de initiatiefnemers en afhankelijk van vele factoren. Denk hierbij aan kosten voor aankopen grond, de uitvoerbaarheidsonderzoeken en inrichting en beheer van het natuurgebied. De kosten die de gemeente maakt voor het verlenen van de vergunning worden door de initiatienemer gedragen door het betalen van leges of bij het wijzigen van een omgevingsplan in de vorm van plankosten.

## B. Draagvlak en participatie

Draagvlak en betrokkenheid van de omwonenden en gebruikers van het gebied zijn een belangrijk onderdeel van het proces tot planvorming en realisatie van een natuurbegraafplaats. In veel gevallen is er al draagvlak, bijvoorbeeld omdat omwonenden het fijn vinden dat een stuk landbouwgrond in hun omgeving wordt omgevormd tot een toegankelijk natuurgebied. Anderen vinden het juist prettig om te kunnen kiezen voor een laatste rustplaats op de plek waar zij als kind liepen met hun ouders, of vinden het een aanwinst om met hun rolstoel naar buiten te kunnen dankzij de toegankelijke padenstructuur.

Soms hebben omwonenden ook zorgen, zoals: 'Zal er meer verkeer door mijn straat komen?' 'Heb ik straks uitzicht op natuurgraven en op ceremonies?' 'Is er geen negatief effect op de natuur?'. Door een open dialoog aan te gaan met de omgeving, kunnen deze zorgen vaak weggenomen worden. In de omgevingswet, die sinds 1 januari 2024 van kracht is, is participatie een kernpunt van de nieuwe wetgeving. Op de [VNG webpagina 'Participatie onder de Omgevingswet'](#) vindt u waardevolle inzichten en praktische hulpmiddelen die de VNG over dit kernpunt heeft samengesteld.

Door feedback, zorgen en wensen vanuit stakeholders en omwonenden te verzamelen en zorgvuldig te onderzoeken kunnen alle wensen en belangen van de omgeving worden afgewogen. De ervaring leert dat de input van omwonenden in diverse meedenkgroepen leidt tot een succesvol landschapsontwerp en realisatie van een natuurbegraafplaats. Bij een omgevingsdialoog is er altijd intensieve afstemming met een gemeente. Relevante onderzoeken worden uitgevoerd door onafhankelijk en deskundige onderzoeksbureaus.

## C. Beheer: Hoe is geborgd wie er, nu en in de toekomst, zorgt voor beheer?

Zoals met iedere organisatie is er ook in werkwijze en kwaliteit natuurbegraafplaatsen een onderscheid en heeft ieder zijn eigen natuurambities. Natuurbegraafplaatsen met als doel de biodiversiteit in het gebied te vergroten, mede door intensief en kleinschalig beheer, werken veelal met eigen gecertificeerde natuurbeheerders. Met de certificering is gegarandeerd dat aan specifieke kwaliteitseisen voor natuurbeheer, organisatie en administratie wordt voldaan.

De meeste natuurbegraafplaatsen in Nederland zijn aangesloten bij Brana. Brana is een

brancheorganisatie die werkt volgens een gedragscode, waarmee de kwaliteit, continuïteit en profilering van deze specifieke maatschappelijke voorziening wordt bewaakt en via certificering geborgd. Overheden kunnen worden voorzien van onafhankelijke onderzoeken en cijfers over natuurbegraven in Nederland en Brana biedt werkzame handvatten om een beleidskader te formuleren.

## D. Voorbeelden uit de praktijk

Onderstaand vindt u drie casussen van natuurbegraafplaatsen die in verschillende fases uit de hier bovengenoemde tijdlijn procedure zitten.

De casussen geven inzicht in hoe met de komst van een natuurbegraafplaats:

1. Er in de (lokale) behoefte wordt voorzien voor een laatste rustplaats in de natuur in de directe omgeving;
  2. Lokale recreatie wordt uitgebreid en de omgeving positief beïnvloed;
  3. Verschillende elementen van gebiedsontwikkeling samenkomen;
  4. De biodiversiteit van de natuur wordt vergroot;
- De natuurgebieden op een duurzame wijze worden beheerd

**Casus Landgoed Mookerheide** – *Natuurbegraven als impuls voor het herstel van een monumentaal landgoed.*

Landgoed Mookerheide kent een rijke geschiedenis, evenals het prachtige jachtslot op het hoogste punt van de stuwwal.

Het landgoed raakte echter in verval, maar kreeg een boost door de samenwerking tussen Natuurmonumenten en Natuurbegraven Nederland.

Het landgoed is gerestaureerd, de natuurkwaliteit is vergroot en de toegankelijkheid is verbeterd. Mede dankzij de komst van begraven in de natuur in dit natuurgebied.

Inmiddels doet het landgoed haar naam weer eer aan.

De volledige casus leest u [hier](#).

**Casus Maashorst** – *Van verzet naar waardering: hoe een hechte gemeenschap de natuurbegraafplaats in haar armen sloot.*

In 2016 is 26 hectare grond die bestond uit productiebos, weiland en akkerland omgevormd tot een natuurgebied met natuurbegraven.

Aanvankelijk werden de plannen met weinig enthousiasme ontvangen. De buurt kwam in verzet. Mensen vreesden de toenemende drukte en het verkeer. De initiatiefnemers gingen de dialoog aan, gaven rondleidingen en bewezen in de praktijk dat natuurbegraven een meerwaarde oplevert. Inmiddels heeft de omgeving de natuurbegraafplaats omarmd. Omwonenden maken geregeld een ommetje door het nieuwe natuurgebied.

De volledige casus leest u [hier](#).

**Casus Bonnenpolder** – *154 hectare landbouwgrond wordt natuurgebied, vrij toegankelijk voor iedereen, midden in de randstad.*

Al sinds 1993 wil gemeente Rotterdam de Bonnenpolder omvormen tot een natuur- en recreatiegebied. Talloze plannen passeerden de revue, zonder succes. Rapporten genaamd 'Rotterdam verspilt miljoenen aan recreatieplannen' en 'Gemodder in de polder' laten weinig aan de verbeelding over. Toch gaat er nu een plan lukken, in de vorm van nieuwe natuur in combinatie met natuurbegraven. Mede dankzij de inzet en investering van Zuid-Hollands Landschap, Natuurmonumenten en Natuurbegraven Nederland en de samenwerking met overheden en belanghebbenden.

De volledige casus leest u [hier](#).

### 3. Veelgestelde vragen over natuurbegraven

Mogelijk zijn er vragen die niet beantwoord worden in deze handreiking. De veelgestelde vragen (FAQ) op de webpagina's van Natuurmonumenten en Natuurbegraven Nederland bieden hierop mogelijk antwoord. Vindt u hier niet het antwoord, wij horen graag van u.

[FAQ Natuurmonumenten](#) | [FAQ Natuurbegraven Nederland](#)

### 4. Contactenlijst

#### Vereniging Nederlandse Gemeenten (VNG)

Contactpersoon VNG: Linda Hazenkamp

Senior juridisch adviseur

Team inclusieve samenleving

[Linda.Hazenkamp@VNG.NL](mailto:Linda.Hazenkamp@VNG.NL)

Tel: 06-2309 2661

#### Natuurmonumenten – Natuurbegraven

Contactpagina Natuurmonumenten voor het benaderen met vragen- en of opmerkingen over dit specifieke onderwerp:

<https://www.natuurmonumenten.nl/natuurbegraven>

Programmamanager Natuurbegraven, Emile Peters

[e.peters@natuurmonumenten.nl](mailto:e.peters@natuurmonumenten.nl)

#### Brana

Brancheorganisatie voor echte natuurbegraafplaatsen in Nederland:

[www.brana.nl](http://www.brana.nl)

Voorzitter Walter Kooy: tel. 06-462 94 987

of stuur een mail naar: [info@brana.nl](mailto:info@brana.nl)

#### Natuurbegraven Nederland – gemeenten/overheden

Webpagina Natuurbegraven Nederland met praktische informatie, gericht op gemeenten en overheden: <https://www.natuurbegravennederland.nl/gemeenten/>

Contactpersoon Natuurbegraven Nederland voor overheden:

René Poll, [rene@nbnederland.nl](mailto:rene@nbnederland.nl)

Tel: 073-3030283